



### I sne og is skal kursisten ud og sejle

Af Jesper Carstens, instruktør duelighedsbevis

Søfartsstyrelsens pensum til duelighedsbevis for fritidssejlere, indeholder teoretisk kendskab til mørke sejlads, på sejlerskolen mener vi, "**for at lære sejlads i mørke, skal teori omsættes til praksis**". Derfor afholder vi på vores duelighedskursus, i samarbejde med Hjemmeværns flotille 246 Nordvestfyn, en praktisk mørkesejlads for vores dueligheds kursister.

#### Sejladspanlægning

3 undervisningsaftener før sejladsen, som i år skulle afvikles den 9. februar, for kurset besøg af skipperen fra MHV 817 Partisan, med sig har han en opgave, der i korte træk går ud på følgende: sejl fra Assens havn til den Ny Lillebæltsbro, vend skibet og sejl hjem igen, der skal benyttes hvide fyr vinkler under hele sejladsen, skibet er jeres, mine folk afbryder kun hvis det er ved at gå galt og vi lader jer gå langt inden vi tager over. I vil hver især på skift skulle være navigatør og udvik.

Alle der har sejlet '*rigtigt*' i mørke, ved at det kræver planlægning, så de efterfølgende undervisningsaftener blev brugt flittigt til opgaven.



Sejladspanlægning, hold 1 og hold 2 arbejder koncentreret med at få styr på deres distance beregninger, fart og tid, hvor er fyrene og hvordan lyser de.

Kurset blev delt i 2 hold og skulle selv stå for fordeling af opgaverne imellem sig og mange af de i undervisningen gennemgåede emner skulle omsættes til den rigtige verden, søkort rettelser, efterretninger for søfarende og ikke mindst de

mange forskellige fyr karakterer man ville møde på turen.

#### **Hvad hvis vi får is vinter**

Da jeg i efteråret gennemgik kursusplanen og fortalte at vi den 9. februar skulle sejle mørkesejlads, spurgte en af kursisterne "hvad hvis det bliver is vinter?" hvortil jeg svarede med lidt arrogance "ja ja, rolig nu" og jeg må nok indrømme at i ugen op til den 9. februar blev jeg mere og mere nervøs for, om vi ville kunne gennemføre sejladsen som planlagt, men til alt held lykkedes det at afgang Assens havn i grødis.

#### **Ret for, maskindrevet skib**

Da kompasafmærkning nord var tværs om styrbord ud for Assens havn overtog hold 1 skibet. Nu gik det op for holdene at besætningen på Partisan mente hvad de havde sagt, " i har skibet! " men i løbet af ganske kort tid bar sejladsplanlægningen frugt og der kom styr på navigationen. Hold 1 skulle sejle skibet til broen og hold 2 skulle så sejle den anden vej. 20 minutter inde i sejladsen skulle en anden teori omsættes til praksis, ret for kunne ses 2 hvide toplys og rød og grøn sidelys, maskindrevet skib der kan være over 50 meter på modsat rettet kurs, hvad gør vi? hold 1 manøvrerede, i god tid, til styrbord, det samme gjorde Julius og kort tid efter passerede den på vores bagbordsside i passende afstand.



#### **Hvor er vi**

Holdene havde til deres rådighed hele navigationspladsen på indendørs bro samt hele åben bro til at holde udkik, så udover at navigatøren skulle holde øje med, at de var hvor de skulle være ud fra den planlagte sejlads, skulle der også kommunikeres med udkiks posterne, der skulle lyses med projektør på sømærker og der skulle meldes om fyr vinkler og så var der en instruktør der konstant ville vide hvor de var i søkortet.



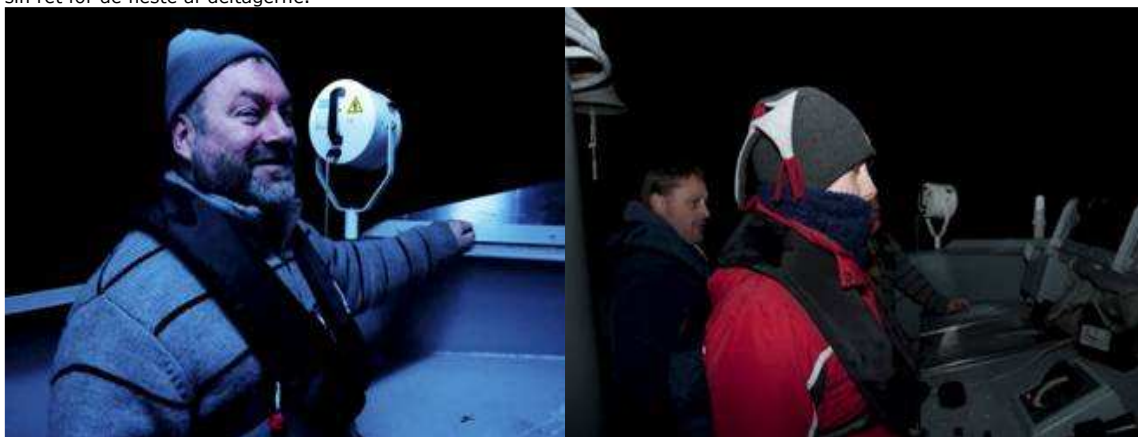
*Der arbejdes ihærdigt ved kortbordet ombord på Partisan*

#### **På udkik efter is**

Selv om der var god varme ved navigationsbordet var det nødvendigt at holdet også havde behørigt udkik på åben bro og de fik lidt mere at se til end normalt.

Udover at skulle holde øje med sømærker, fyr vinkler og skibstrafik skulle de også være særligt opmærksom på de store is flager der efterhånden driver rundt i Lillebælt.

Med en vejrsigt der sagde 5 - 10 graders frost var det bestemt en kold fornøjelse og rigtig 3 lags påklædning til søs kom til sin ret for de fleste af deltagerne.



*Vinter spåmanden på udkik i 8 graders frost på åben bro. Næsten overalt sejlede vi i grødis og isflager, et par dage mere med denne frost og vi måtte have aflyst på grund af for meget is.*

#### **Pølser og elektronik**

Ved Ny Lillebæltsbro afleverede hold 1 skibet til hold 2, som stod for sejladserne tilbage til Assens, og kunne så gå i skibets messe hvor der ventede pølser med brød og varm kaffe. Det hold som ikke sejlede skibet havde så mulighed for dels at følge med i det andet holds udfordringer, men også at følge med i hvordan et marine fartøj fungerer og få en god snak med skibets besætning om navigation og ikke mindst det hav af instrumenter der findes ombord.

#### **Tilbage i varmen**

Hold 2 fik os vel tilbage til Assens havn og havde også fornøjelsen af at møde et 105 meter fuldt oplyst tankskib nordgående i Lillebælt, så igen blev der øvet i skibsløb.

Efter en lang oplevelsesrig aften lagde vi til i Assens. Alle var godt trætte efter en masse kold frisk luft og en masse indtryk som jeg er helt sikker på får teorien på plads når vi igen sidder i det varme klasse lokale i sejlklubben og har fået bearbejdet indtrykkene fra mørke sejls. Jeg vil godt herigennem rose de 2 hold for deres indsats på sejladserne og takke besætningen på Partisan for deres velvillighed til at ofre en aften på sejlerskolen fra Bogense Sejlklub.

*Alle kan sejle, men kan de sejle rigtigt, tag et duelighedsbevis.*



Sejlerskolen Bogense Sejlklub Sejlerkajen 4, 5400 Bogense email: [post@bs-sejlerskolen.dk](mailto:post@bs-sejlerskolen.dk) Tlf.: +45 64 81 33 39